



responsible  
waterproofing

# GUÍA DE INSTALACIÓN

## DRY80

Soluciones de impermeabilización y desolidarización bajo protección de espacios exteriores y cubiertas planas transitables y no transitables: **terrazas / azoteas / balcones / patios**

---

revestech®

# GUÍA DE INSTALACIÓN DRY80



1. Comprobar la estabilidad del soporte y limpiar la superficie. A continuación aplicar cemento cola clase C2 S1/S2 con llana dentada. Aplicar el adhesivo en pequeños paños para evitar que se seque y siempre peinando en un único sentido. En ningún caso instalar la lámina sobre un cemento cola semi fraguado. **NOTA:** en rehabilitación, aplicamos el cemento cola clase C2 S1/S2 directamente sobre el pavimento antiguo.

2. Presionar fuerte la lámina sobre el soporte con ayuda de la llana, asegurándose de eliminar todas las posibles bolsas de aire que se hayan generado. **ATENCIÓN:** una vez instalada, se deberá comprobar que la lámina esté totalmente pegada al soporte.



1º Entre capas.

2º Por encima (doble sellado).

3. Instalar las láminas siempre a favor de la pendiente, partiendo del sumidero hacia arriba. Dejar un solape entre láminas de 10 cm.

4. \_ Realizar las uniones con adhesivo **SEALPLUS\***.  
Poner una primera capa entre láminas (1º).  
\_ Después rematar la junta por encima con adhesivo **SEALPLUS\*** (2º): doble sellado.



5. **OPCIONAL:** Una vez finalizada la instalación, con un tiempo de espera de 48 horas, se puede realizar una prueba de estanqueidad precisa.

6. Colocar el pavimento directamente con cemento cola clase C2 S1/S2 y fijar el rodapié. Trabajo terminado de manera rápida, fácil y con garantía de calidad.

## nota!

Para acabados en cubiertas **no transitables con grava**, el sistema de instalación de la lámina **DRY80** es idéntico a los apartados anteriores hasta el punto 5. La única diferencia es que una vez que hayamos realizado las uniones (punto 4), colocaremos un **geotextil de protección** entre la lámina y la grava.

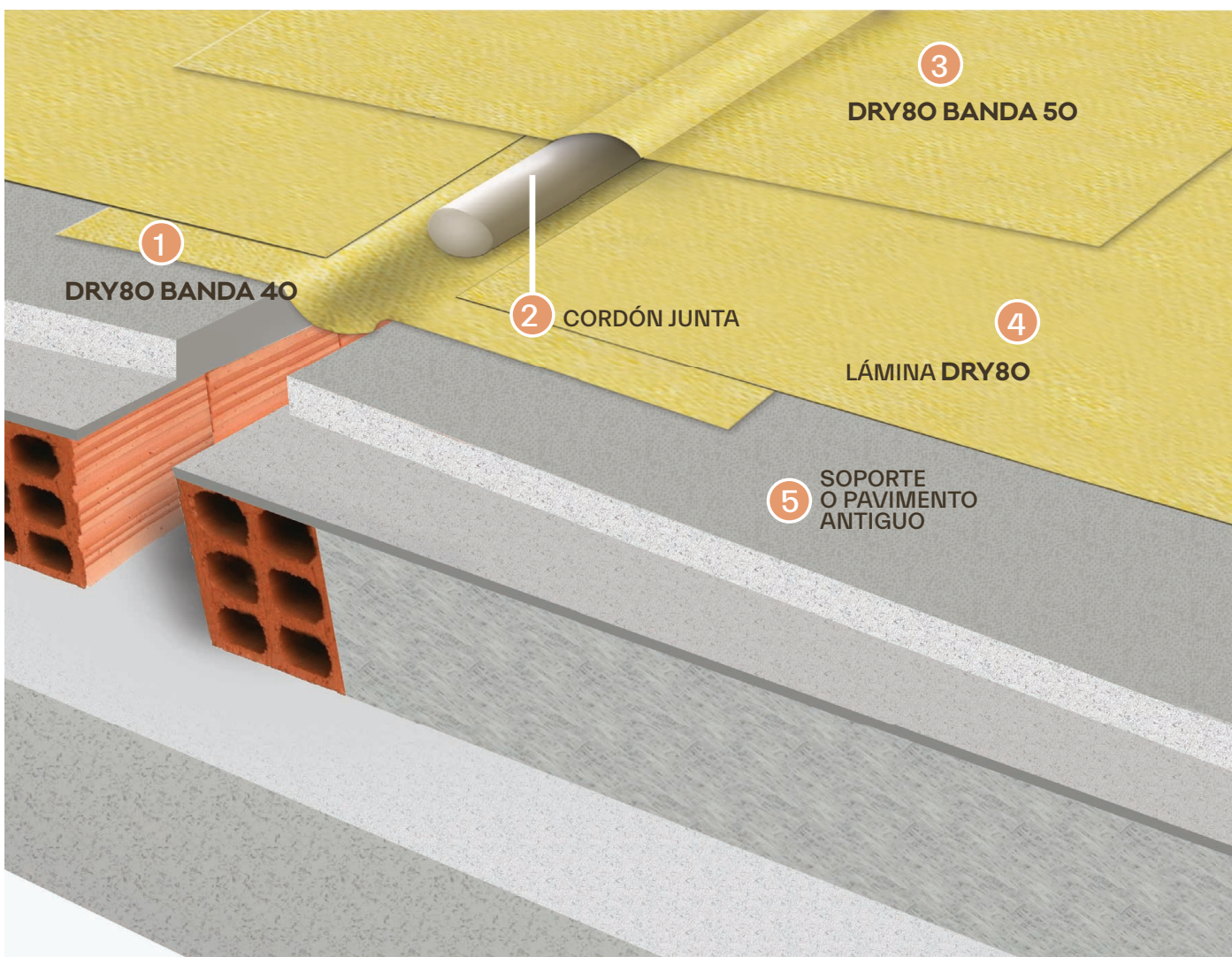


\***SEALPLUS:** Para su aplicación es recomendable la utilización de guantes.

## juntas de dilatación estructurales

Se tratarán en la instalación de la lámina **DRY80** las juntas de dilatación del soporte resistente o juntas estructurales y las juntas de dilatación de la cubierta. Para su realización debemos tener en cuenta lo siguiente:

1. Colocar un refuerzo con **DRY80 BANDA 40**, dejando un fuelle de al menos 2 cm centrado en la junta. Presionar fuertemente hacia los bordes con la cara lisa de una llana a fin de eliminar el aire que podría quedar debajo.
2. Impermeabilizar con lámina **DRY80** hasta justo el borde de la junta.
3. Cubrir como terminación con **DRY80 BANDA 50**, dejando un fuelle de al menos 3 cm centrado en la junta con ayuda de un cordón expandido.
4. **MUY IMPORTANTE.** Todas las uniones entre las bandas y la lámina se realizarán con adhesivo **SEALPLUS**.

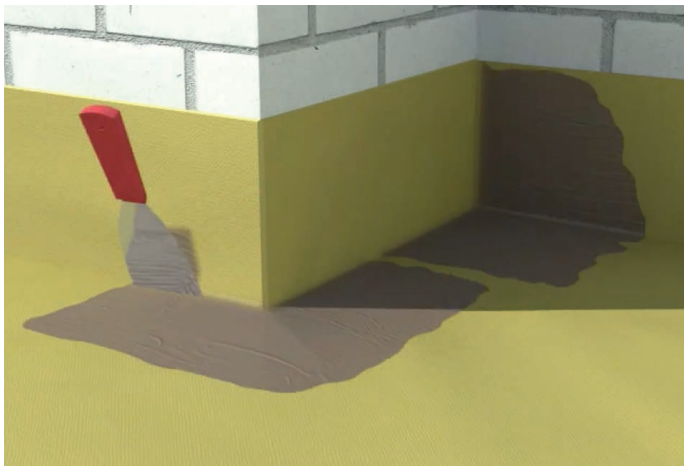


- 1 y 3. Banda **DRY80 BANDA**
2. Cordón junta.
4. Lámina **DRY80**
5. Soporte nuevo o pavimento antiguo.

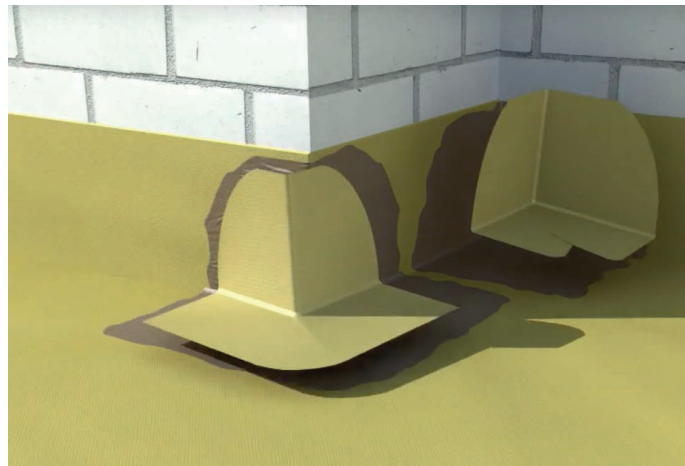
**ATENCIÓN.** En el caso de rehabilitación, no es necesario el tratamiento de las juntas de fraccionamiento del pavimento antiguo ya existente.

## remate de rincones y esquinas

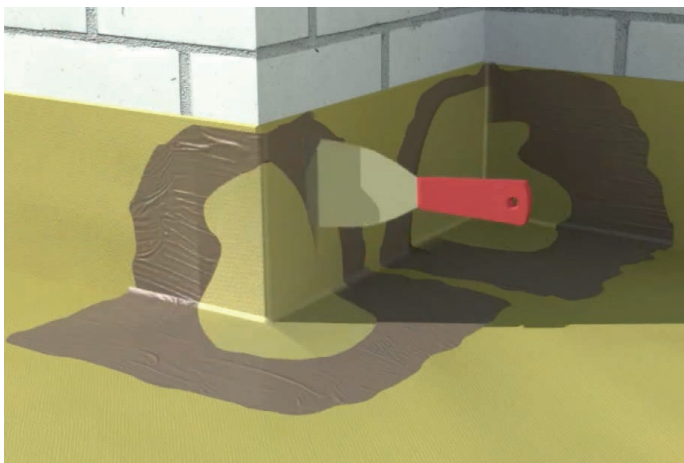
Los rincones y las esquinas deben realizarse como refuerzo a la impermeabilización, e instalarse sobre la lámina de terminación del paramento, utilizando los ángulos preformados **DRY80 CORNERIN** y **DRY80 CORNEROUT** fijados con adhesivo para juntas **SEALPLUS**.



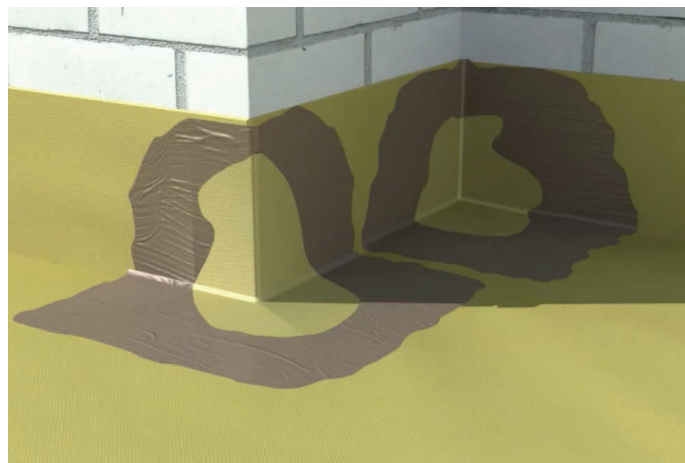
1. Una vez instalada la lámina **DRY80** aplicar adhesivo **SEALPLUS** sobre la zona de rincón.



2. Colocar la pieza **DRY80 CORNERIN** o **DRY80 CORNEROUT** sobre el adhesivo **SEALPLUS** que habíamos aplicado.



3. Volver a aplicar adhesivo **SEALPLUS** sobre las juntas de las piezas **DRY80 CORNERIN** / **DRY80 CORNEROUT** haciendo un doble sellado.



**DRY80 CORNERIN**

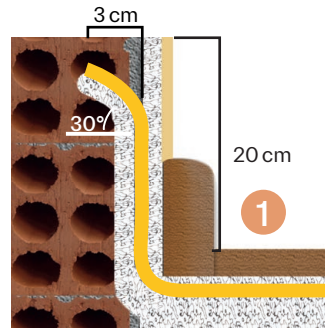


**DRY80 CORNEROUT**

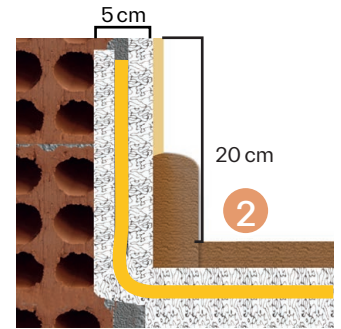
## encuentros con paramentos verticales

### A. lámina **DRY80**

Debido a la flexibilidad de la lámina **DRY80**, en la mayoría de los casos no es necesario el uso de bandas en los encuentros con paramentos verticales, al contrario que ocurre con otros sistemas, la facilidad para remontar y adherir la lámina **DRY80** sobre los soportes, nos permite un acabado perfecto, más rápido y más seguro.



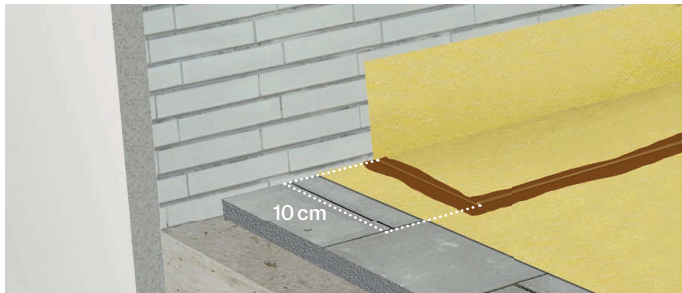
**OPCIÓN 1: Roza:** Insertar la lámina haciendo una roza en el muro.



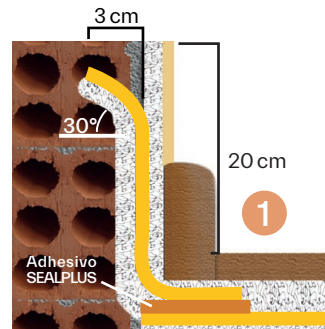
**OPCIÓN 2: Retranqueo:** Insertar la lámina dentro del muro haciendo un retranqueo.

### B. lámina **DRY80** y **DRY80 BANDA**

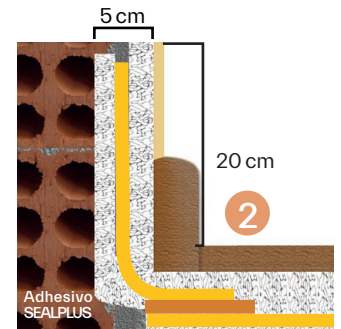
En ocasiones, debido a la forma de la superficie, se hace necesario el uso de bandas perimetrales para facilitar la instalación de la lámina **DRY80** con los encuentros de los paramentos verticales. En este caso, para la unión entre la **DRY80 BANDA** y la lámina se utilizará adhesivo para juntas **SEALPLUS**.



Colocar la banda perimetral **DRY80 BANDA** respetando la altura del rodapié y dejando no menos de 10 cm de solape sobre la lámina.



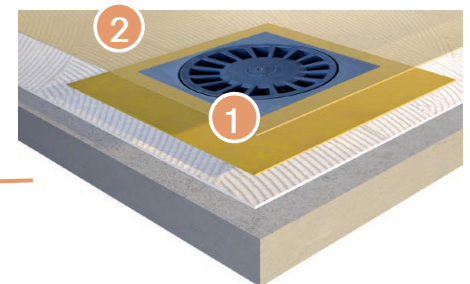
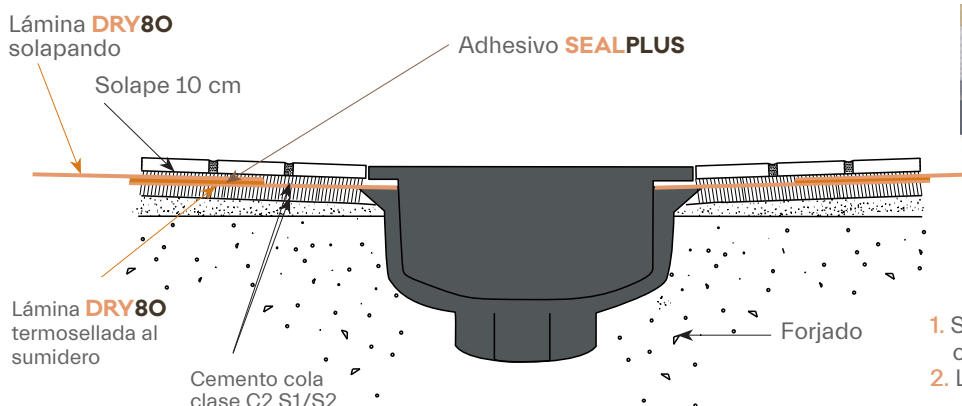
**OPCIÓN 1: Roza:** Insertar la banda haciendo una roza en el muro.



**OPCIÓN 2: Retranqueo:** Insertar la banda dentro del muro haciendo un retranqueo.

## impermeabilización de sumideros **DRY80 SUMI56** en obra nueva

Para un perfecto acabado, instalar preferentemente el sumidero **DRY80 SUMI56** con lámina termosellada de 75x75 cm, la unión entre láminas se realiza con adhesivo **SEALPLUS**\* con un solape mínimo de 10 cm.

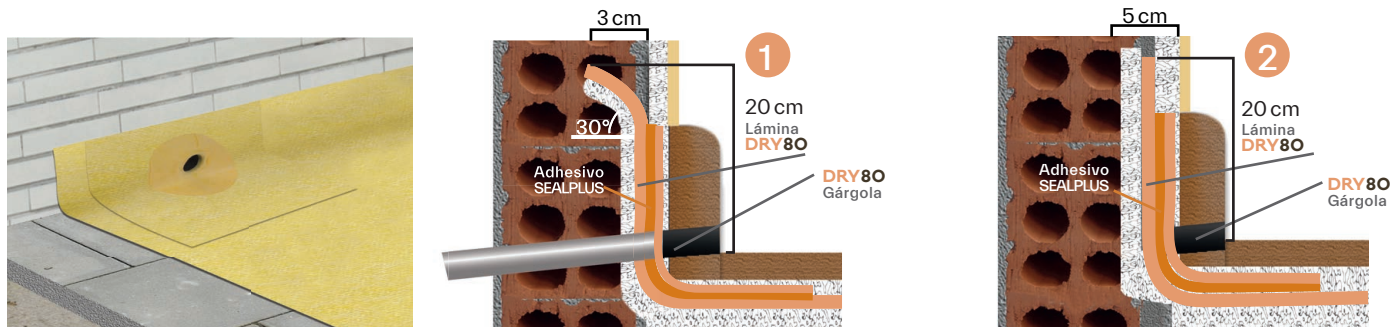


1. Sumidero **DRY80** con lámina termosellada.
2. Lámina **DRY80** solapando

## gárgola **DRY80** acople para evacuación horizontal

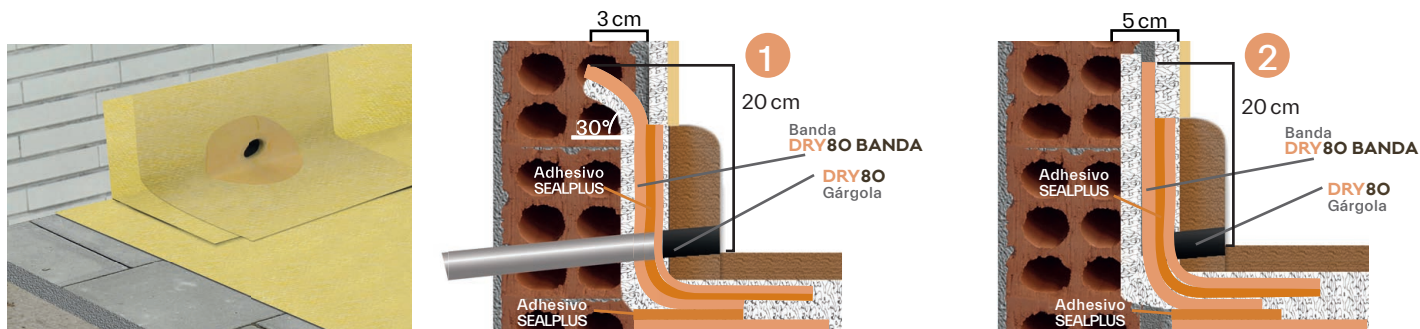
La gran versatilidad de los sistemas **DRY80**, permite instalar la gárgola **DRY80** en el punto de evacuación más bajo de la pendiente, de una forma rápida y sencilla, garantizando la estanqueidad total. Dada la flexibilidad de las láminas Revestech, la gárgola **DRY80** se instala directamente sobre la lámina **DRY80** previamente ya adherida al perímetro, sellando la unión entre ambas con adhesivo especial **SEALPLUS**.

### A. instalación gárgola **DRY80** sobre lámina **DRY80**

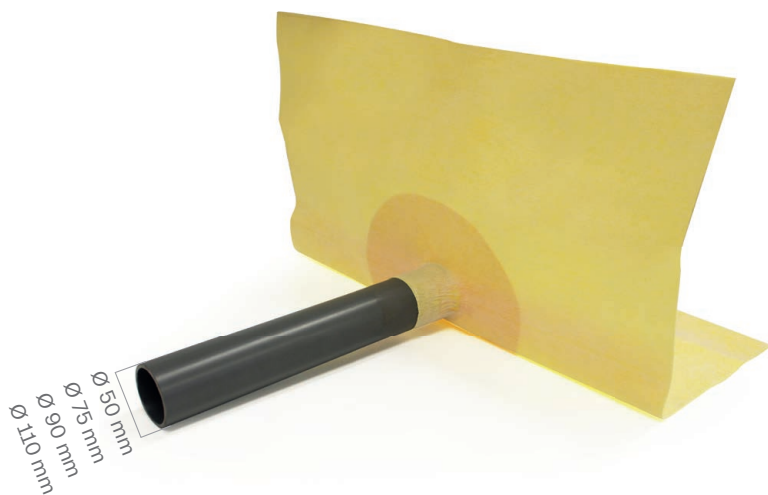


Insertar el tubo dentro de la salida horizontal del muro, haciendo un agujero en la lámina **DRY80**.

### B. instalación gárgola **DRY80** sobre banda perimetral **DRY80 BANDA**



Insertar el tubo dentro de la salida horizontal del muro, haciendo un agujero en la banda **DRY80 BANDA**.



**DRY80 GÁRGOLA**